




Dell™ Vostro™ 1720 Servicehandbok

[Arbeta inuti datorn](#)
[Lägga till och byta ut delar](#)
[Specifikationer](#)
[Diagnostik](#)
[Systeminstallation](#)

Obs, viktigt och varningar

-  **OBS!** Ger viktig information som kan hjälpa dig att få ut mer av din dator.
-  **VIKTIGT!** Ger information om risk för skador på maskinvaran eller dataförlust som kan uppstå om anvisningarna inte följs.
-  **VARNING!** Ger information om risk för skada på egendom eller person, eller för livsfara.

Om du har köpt en Dell™ n Series-dator gäller inte den information i detta dokument som rör operativsystemet Microsoft® Windows®.

Informationen i detta dokument kan komma att ändras utan föregående meddelande.
© 2009 Dell Inc. Med ensamrätt.

Återgivning av detta material i någon form utan skriftligt tillstånd från Dell Inc. är strängt förbjuden.

Varumärken som används i denna text: *Dell*, *DELL*-logotypen, *Vostro*, *TravelLite*, *Wi-Fi Catcher* och *ExpressCharge*, är varumärken som tillhör Dell Inc.; *Intel*, *Pentium*, *Celeron* och *Core* är registrerade varumärken som tillhör Intel Corporation; *Bluetooth* är ett registrerat varumärke som tillhör Bluetooth SIG, Inc. och används av Dell under licens; *TouchStrip* är ett varumärke som tillhör Zvetco Biometrics, LLC; *Blu-ray Disc* är ett varumärke som tillhör Blu-ray Disc Association; *Microsoft*, *Windows*, *Windows Vista* och *Windows Vistas* startknapp är antingen varumärken eller registrerade varumärken som tillhör Microsoft Corporation i USA och/eller andra länder.

Andra varumärken kan användas i dokumentet och hänvisar då antingen till de som gör anspråk på varumärkena eller till deras produkter. Dell Inc. frånsäger sig allt ägarintresse av andra varumärken än sina egna.

Maj 2009 Rev. A00

[Tillbaka till innehållssidan](#)

Systeminställningar

Dell™ Vostro™ 1720 Servicehandbok

- [Öppna systeminstallationsprogrammet](#)
- [<F12> Meny](#)

Öppna systeminstallationsprogrammet

Tryck på <F2> för att öppna systeminstallationsprogrammet och ändra de användardefinierbara inställningarna. Om du har problem med att öppna installationsprogrammet med den här tangenten startar du om och trycker på <F2>-tangenten när tangentbordets lysdiod börjar blinka.

<F12> Meny

Tryck på <F12> när Dell-logotypen visas om du vill öppna startmenyn med en lista över giltiga startenheter för systemet. Vilka enheter som finns med i listan på startmenyn beror på systemets startbara enheter.

- | Intern hårddisk
- | CD-/DVD-/CD-RW-enhet
- | Inbyggt NIC
- | BIOS-installationsprogram
- | Diagnostik (startar PSA-diagnostik (Pre-boot System Assessment))

Den här menyn är användbar när du försöker starta en viss enhet eller utföra diagnostik för systemet. Att använda startmenyn innebär inga förändringar i startordningen som är sparad i BIOS.

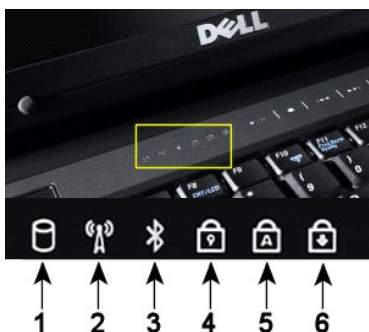
[Tillbaka till innehållssidan](#)

Diagnostik

Dell™ Vostro™ 1720 Servicehandbok

- [Indikatorer för enhetsstatus](#)
- [Lysdiodfelkoder](#)
- [Strömknappens indikatorkoder](#)

Indikatorer för enhetsstatus



Indikatorerna för enhetsstatus finns i mitten av gångjärnskåpan.

Om datorn är ansluten till ett eluttag, fungerar indikatorn så här:

- 1 **Fast blå**—Batteriet laddas.
- 1 **Blinkande blå**—Batteriet är nästan fulladdat.

Om datorn körs på batteri, fungerar indikatorn så här:

- 1 **Släckt**—batteriet är tillräckligt laddat (eller också är datorn avstängd).
- 1 **Blinkande orange**—Batteriladdningen är låg.
- 1 **Fast orange**—Batteriladdningen är kritiskt låg.







Lysdiodfelkoder

Om datorn inte utför någon POST-test (Power-On Self-Test) vid start, kan du kontrollera följande:

1. Kontrollera att datorns strömindikator lyser.
2. Om strömindikatorn inte lyser ser du till att datorn är ansluten till ett eluttag. Ta bort [batteriet](#).
3. Om datorn är påslagen men inte utför någon POST-test, kontrollerar du om statusindikatorn för tangentbordet blinkar eller inte för att visa att POST har lyckats men utan video. Eller om statusindikatorerna för tangentbordet tänds i en sekvens vilket tyder på ett systemfel.

I nedanstående tabell visas möjliga lysdiodkoder som kan visas när POST inte utförs.

Kod	Beskrivning	Gör så här
PÅ-BLINKAR-BLINKAR 	Inga SODIMM-minnen är installerade	<ol style="list-style-type: none">1. Installera minnesmoduler som stöds.2. Om minne redan finns ska modulerna sättas tillbaka en i taget.3. Försök med ett fungerande minne från en annan dator eller byt ut minnet.4. Byt ut moderkortet.
BLINKAR-PÅ-PÅ 	Fel på moderkort	<ol style="list-style-type: none">1. Sätt tillbaka processorn.2. Byt ut moderkortet.3. Byt ut processorn.
BLINKAR-PÅ-BLINKAR 	Fel på LCD-panel	<ol style="list-style-type: none">1. Sätt tillbaka LCD-kabeln.2. Byt ut LCD-panelen.3. Byt ut grafikort/moderkort.
AV-BLINKAR-AV		<ol style="list-style-type: none">1. Installera kompatibla minnesmoduler.

	Minneskompatibilitetsfel	<ol style="list-style-type: none"> Om två moduler är installerade kan du ta bort en och testa igen. Prova att sätta den andra modulen på samma plats och testa igen. Testa den andra platsen med båda modulerna. Byt ut minnet. Byt ut moderkortet.
PÅ-BLINKAR-PÅ 	Minnet har identifierats men det innehåller fel	<ol style="list-style-type: none"> Sätt tillbaka minnet. Om två moduler är installerade kan du ta bort en och testa igen. Prova att sätta den andra modulen på samma plats och testa igen. Testa den andra platsen med båda modulerna. Byt ut minnet. Byt ut moderkortet.
AV-BLINKAR-BLINKAR 	Modemfel	<ol style="list-style-type: none"> Sätt tillbaka modemmet. Byt ut modemmet. Byt ut moderkortet.
BLINKAR-BLINKAR-BLINKAR 	Fel på moderkort	<ol style="list-style-type: none"> Byt ut moderkortet.
BLINKAR-BLINKAR-AV 	Fel på tillvals-ROM	<ol style="list-style-type: none"> Sätt tillbaka enheten. Byt ut enheten. Byt ut moderkortet.
AV-PÅ-AV 	Fel på lagringsenhet	<ol style="list-style-type: none"> Sätt tillbaka hårddisk och optisk enhet. Testa datorn med bara hårddisken och bara den optiska enheten. Byt ut den enhet som är upphov till felet. Byt ut moderkortet.
BLINKAR-BLINKAR-PÅ 	Grafikkortsfel	<ol style="list-style-type: none"> Byt ut moderkortet.

Strömknappens lysdiodkoder

Lysdioden för ström som finns på strömknappen på datorns framsida tänds och blinkar eller lyser med fast sken och indikerar fem olika lägen:

- 1 Ingen lampa—Systemet är avstängt (S5 eller mekaniskt (ingen nätström) AV).
- 1 Fast gult sken—Systemfel, men strömtillförsel finns—normalt driftsläge (S0).
- 1 Blinkande gult sken—Systemfel inklusive strömtillförsel (bara +5VSB fungerar), Vreg-fel, saknad eller felaktig CPU.
- 1 Blinkande grönt sken—Systemet är i strömsparlägena S1, S3 eller S4. (Blinkhastigheten är 1 Hz). Inget fel/feltillstånd.
- 1 Fast grönt sken—Systemet fungerar och är i S0 (PÅ)-läge.

[Tillbaka till innehållssidan](#)

[Tillbaka till innehållssidan](#)

Lägga till och byta ut delar

Dell™ Vostro™ 1720 Servicehandbok

- [Batteri](#)
- [Åtkomstpanel](#)
- [Hårddisk](#)
- [Minne](#)
- [Kylfläns och processor](#)
- [Gångjärnsåpa](#)
- [Handledsstöd](#)
- [Moderkort](#)
- [Bildskärmsram](#)
- [Kamera](#)
- [Bildskärmsenhetens gångjärn](#)
- [Strömknapp- och multimedieknappdynor](#)
- [Knappcells batteri](#)
- [Optisk enhet](#)
- [Kort för trådlöst lokalt nätverk \(WLAN\)](#)
- [Fläkt](#)
- [Internt kort med Bluetooth®-teknik](#)
- [Tangentbord](#)
- [USB/IEEE 1394-kort](#)
- [Bildskärm](#)
- [Bildskärmsväxelriktare](#)
- [LCD-bildskärmspanel](#)
- [Högtalarenhet](#)

[Tillbaka till innehållssidan](#)

[Tillbaka till innehållssidan](#)

Specifikationer


Dell™ Vostro™ 1720 Servicehandbok

- [Processor](#)
- [Systeminformation](#)
- [ExpressCard™-kort](#)
- [8-i-1 Minneskortläsare](#)
- [Minne](#)
- [Portar och kontakter](#)
- [Kommunikation](#)
- [Grafik](#)
- [Ljud](#)
- [Bildskärm](#)
- [Tangentbord](#)
- [Pekskiva](#)
- [Fingeravtrycksläsare](#)
- [Kamera](#)
- [Batteri](#)
- [Nätadapter](#)
- [Fysiska mått](#)
- [Miliö](#)

 **OBS!** Utbudet kan variera mellan olika regioner. Mer information om datorns konfiguration får du om du klickar på **Start**  (eller **Start** i Windows XP) → **Hjälp och support** och väljer alternativet att visa datorinformation.

Processor	
Processortyp	Intel® Core™2 Duo (2,0 - 2,66 GHz) Intel Celeron® (2,0 - 2,2 GHz) Intel Celeron Dual Core (1,66 - 1,86 GHz)-processor
L1-cacheminne	32 kB per instruktion, 32 kB datacacheminne per kärna
L2-cacheminne	3 eller 6 MB delat
Extern bussfrekvens	1067 MHz

Systeminformation	
Systemkretsupsättning	Intel GM45 eller Intel PM45
Databussbredd	64 bitar
DRAM-bussbredd	64-bitarsbuss med två kanaler
Processorns adressbussbredd	36 bitar
Flash EPROM	1 MB
PCI-buss (endast separat grafik)	x16 PCI Express

ExpressCard™-kort	
 OBS! ExpressCard-kortplatsen är endast avsedd för ExpressCard-kort. Den stöder inte PC Card-kort.	
ExpressCard-styrenhet	Inbyggd
ExpressCard-kontakt	54-mm ExpressCard-kortplats (stöder både USB- och PCIe-baserade gränssnitt)
Kort som stöds	ExpressCard-kort med dimensionen 34 eller 54 mm

8-i-1 Minneskortläsare	
Styrenhet för mediekort	O2Micro OZ888
Mediekortkontakt	8-i-1 kombinerad kortkontakt
Kort som stöds	SecureDigital (SD), SDIO, MultiMediaCard (MMC), Memory Stick, Memory Stick Pro, xD-Picture Card, Hi Speed-SD och Hi Density-SD

Minne	
Minnesmodulens kontakt	Två DIMM-socklar
Minnesmodulens kapacitet	1 GB (en DIMM-modul) 2 GB (en eller två DIMM-moduler) 4 GB (2 DIMM-modul) 8 GB (två DIMM-moduler, 64-bitars Windows Vista krävs)
Minnestyp	DDR2 800 MHz (om det stöds av kretsupsättning och/eller processorkombinationer); endast icke felkorrigering minne
Minimalt minne	1 GB
Maximalt minne	8 GB (kräver 64-bitars Windows Vista)

Portar och kontakter	
Ljud	Kontakter för mikrofon och stereohörlurar/högtalare
IEEE 1394	En 4-stiftskontakt
Docka	Endast USB-portreplikator som tillval En dedikerad halv minikortplats för WLAN
Mini-Card-stöd (interna expansionskortplatser)	En dedikerad halv minikortplats för WLAN Ett USB-baserat dotterkort med trådlös Bluetooth-teknik (Dell Wireless 355)
Nätverkskort	RJ-45-kontakt
USB, USB PowerShare, eSATA	Sex USB 2.0-kompatibla kontakter
Grafik	15-stifts VGA-bildskärmskontakt

Kommunikation	
Modem	Stöder endast externt USB-modem (tillval)
Nätverkskort	10/100/1000 Ethernet LAN på moderkortet
Trådlöst	WLAN PCI-e Mini-Card, Bluetooth V2.0-kort
Mobilt bredband	Inget
GPS	Inget

Grafik	
Grafiktyp	Inbyggt på moderkortet (maskinvaruacceleration) Separat
Bildskärmsstyrenhet	Inbyggd grafik: Intel Extreme Separat grafik: NVIDIA GeForce 9400M GS (NB9M-GS), 128 bitar
Databuss	Inbyggt bildskärmskort eller PCI-Express-bildskärmskort x16
Grafikminne	Inbyggd grafik: upp till 256 MB delat minne Separat grafik: 512 MB dedikerat minne
Bildskärmsutgång	Bildskärmskontakt och DisplayPort med flera lägen
LCD-gränssnitt	LVDS

Ljud	
Ljudtyp	HDA (High Definition Audio - högdefinitions ljud)
Ljudstyrenhet	IDT 92HD81
Stereokonvertering	24-bitars (analog-till-digital och digital-till-analog)
Gränssnitt:	
Internt	Internt högkvalitativ ljudcodec
Externt	Kontakter för mikrofon och stereohörlurar/högtalare
Högtalare	En 2-watts, 4-ohms högtalare
Intern högtalarförstärkare	2 W, stereo
Volymkontroller	Programmenyer, mediekontrollknappar

Bildskärm	
Typ (aktiv matris-TFT)	17-tums WXGA+/WUXGA
Mått:	
Höjd	245,0 mm
Bredd	383,00 mm
Diagonal	431,70 mm
Maximal upplösning:	
WXGA+ med antireflex	1440 x 900 med 18-bitarsfärg (262 K)
WUXGA med TrueLife	1920 x 1200 med 18-bitarsfärg (262 K)
Uppdateringsintervall	60 Hz
Vinkling	0° (stängd) till 160°
Visningsvinklar:	
Horisontell	WXGA+: 55/55°
Vertikal	WXGA+: 45/45°

Bildpunktstäthet	WXGA 0,258 mm WUXGA med TrueLife 0,23
Kontroller	Ljusstyrkan kan ställas in med snabbtangenter

Tangentbord	
Antal tangenter	105 (USA och Kanada); 106 (Europa); 109 (Japan)
Tangentbordslayout	QWERTY/AZERTY/Kanji
Storlek:	
Standard	Full storlek
Maximalt	359,40 mm x 118,90 mm x 5,20 mm

Pekskiva	
X/Y-positionsupplösning (grafiktabelläge)	240 cpi
Storlek:	
Bredd	73,70 mm
Höjd	43,10 mm

Fingeravtrycksläsare (tillval)	
Typ	UPEK TCS3 TouchStrip™ bandsensor med aktiv, kapacitiv CMOS-bildpunktsavkännande teknik

Kamera (tillval)	
Stillbildsupplösning	1,3 megapixel

Batteri	
Typ:	
6-cells litiumjonbatteri	56 Whr
8-cells litiumjonbatteri	74 Whr
Mått:	
Djup	
6-cells- och 8-cells litiumjonbatteri	49,97 mm
Höjd	
6-cells- och 8-cells litiumjonbatteri	20,20 mm
Bredd	
6-cells- och 8-cells litiumjonbatteri	271,00 mm
Vikt	
6-cells litiumjonbatteri	338,70 g
8-cells litiumjonbatteri	429,60 g
Spänning:	
6-cells litiumjonbatteri	11,1 V
8-cells litiumjonbatteri	14,8 V
Drifttid (ungefärlig)	4-5 timmar (6-cells) 6 timmar eller mer (8-cells) Obs! Varierar utifrån driftsförhållandena. Kan minska avsevärt under vissa strömintensiva förhållanden
Batteriets livslängd (ungefärlig)	1 år
Temperaturintervall:	
Drift	0° till 40 °C
Förvaring	-10° till 65 °C
Knappcells batteri	CR2032

Nätadapter	
Inspänning	100-240 VAC (90 W)
Inström (maximal)	1,5 A (90 W)
Infrekvens	50-60 Hz (90 W)
Temperaturintervall:	
Drift	0° till 35 °C
Förvaring	-40° till 65 °C

Uteffekt	19,5 V likström
Utström	5,62 A (maximalt vid 4-sekunders puls); 4,62 A (kontinuerlig)
Mått:	
Höjd	15,00 mm
Bredd	66,00 mm
Djup	127,00 mm
Vikt	0,29 kg
PA- 10 90 W växelströmsadapter i D-serien:	
Uteffekt	19,5 V likström
Utström	4,62 A
Höjd	33,80 mm
Bredd	60,90 mm
Djup	153,40 mm
Vikt (med kablar)	0,46 kg
PA- 3E 90 växelströmsadapter i E-serien:	
Uteffekt	19,5 V likström
Utström	4,62 A
Höjd	15,00 mm
Bredd	70,00 mm
Djup	147,00 mm
Vikt	0,34 kg

Fysiska mått	
Höjd	Framsidan: 29,00 mm Baksidan: 40,50 mm
Bredd	393,00 mm
Djup	286,00 mm
Vikt (med 6-cellsbatteri)	3,09 kg
Vikt (med 8-cellsbatteri)	3,18 kg

Miljö	
Temperaturintervall:	
Drift	0° till 35 °C
Förvaring	-40° till 65 °C
Relativ luftfuktighet (maximal):	
Drift	10 till 90 % (utan kondens)
Förvaring	5 till 95 % (utan kondens)
Maximal vibration (vid användning av ett slumpmässigt vibrationsspektrum som simulerar användarmiljön):	
Drift	0,66 GRMS
Förvaring	1,30 GRMS
Maximal stöttålighet (mätt med parkerad hårddisk och en 2 ms halvsinus puls):	
Drift	143 G
Förvaring	163 G
Höjd över havet (maximal):	
Drift	-15,2 till 3 048 m
Förvaring	-15,2 till 3 048 m
Luftburen föroreningsnivå	G2 eller lägre enligt ANSI/ISA-S71.04-1985

[Tillbaka till innehållssidan](#)

[Tillbaka till innehållssidan](#)

Åtkomstpanel

Dell™ Vostro™ 1720 Servicehandbok

⚠ VARNING! Innan du utför något arbete inuti datorn ska du läsa säkerhetsinstruktionerna som medföljde datorn. Mer säkerhetsinformation finns på hemsidan för regelbaserad leverans på www.dell.com/regulatory_compliance.

Ta bort åtkomstpanelen



1. Följ anvisningarna i [Innan du arbetar inuti datorn](#).
2. Ta bort [batteriet](#) från datorn.



3. Ta bort de åtta skruvarna från åtkomstpanelen.



4. Lyft upp den kant av åtkomstpanelen som är närmast mitten av datorn.



5. Ta bort åtkomstpanelen.



[Tillbaka till innehållssidan](#)

[Tillbaka till innehållssidan](#)

Batteri

Dell™ Vostro™ 1720 Servicehandbok

⚠ VARNING! Innan du utför något arbete inuti datorn ska du läsa säkerhetsinstruktionerna som medföljde datorn. Mer säkerhetsinformation finns på hemsidan för regelefterlevnad på www.dell.com/regulatory_compliance.

Ta bort batteriet



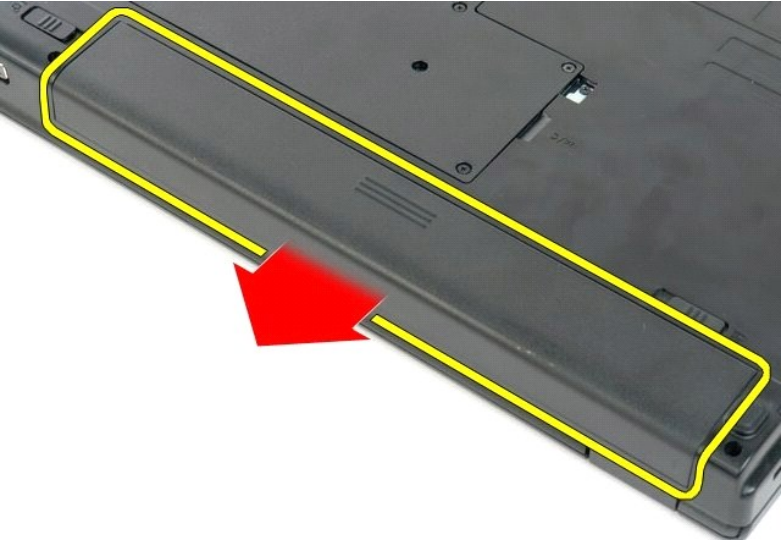
1. Följ anvisningarna i [Innan du arbetar inuti datorn](#).



2. För batterilåset till den olåsta positionen.



3. Ta bort batteriet genom att föra det mot datorns baksida.



[Tillbaka till innehållssidan](#)

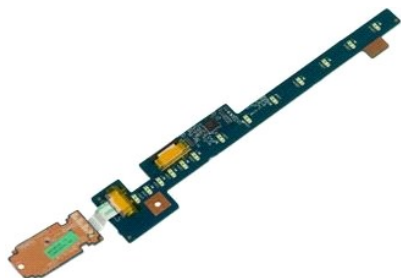
[Tillbaka till innehållssidan](#)

Strömknapps- och multimedieknappsdynor

Dell™ Vostro™ 1720 Servicehandbok

⚠ VARNING! Innan du utför något arbete inuti datorn ska du läsa säkerhetsinstruktionerna som medföljde datorn. Mer säkerhetsinformation finns på hemsidan för regelefterlevnad på www.dell.com/regulatory_compliance.

Ta bort strömknapps- och multimedieknappsdynorna



1. Följ anvisningarna i [Innan du arbetar inuti datorn](#).
2. Ta bort [batteriet](#) från datorn.
3. Ta bort [gångjärnskåpan](#) från datorn.



4. Ta bort skruven som håller fast strömknappsdynan i datorn.



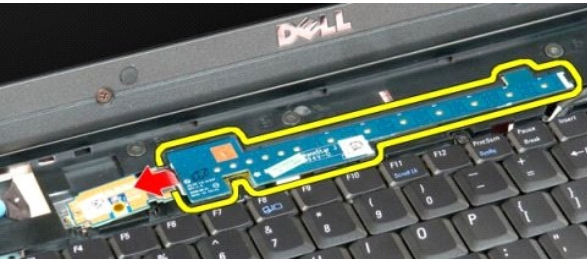
5. För strömknappsdynan åt höger.



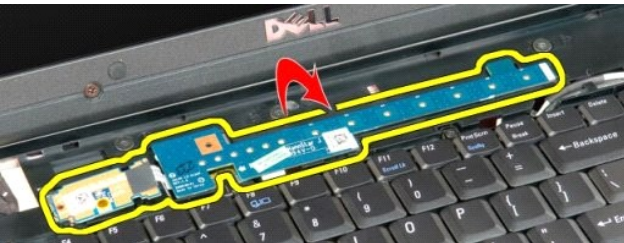
6. Ta bort skruven som håller fast multimedieknappsdynan i datorn.



7. För multimedieknappsdynan åt vänster.



8. Vänd multimedieknappsdynan mot tangentbordet.



9. Koppla från datakabeln från multimedieknappsdynan.



10. Ta bort de två knappdynorna från datorn.



[Tillbaka till innehållssidan](#)

[Tillbaka till innehållssidan](#)

Knappcells batteri

Dell™ Vostro™ 1720 Servicehandbok

⚠ VARNING! Innan du utför något arbete inuti datorn ska du läsa säkerhetsinstruktionerna som medföljde datorn. Mer säkerhetsinformation finns på hemsidan för regelefterlevnad på www.dell.com/regulatory_compliance.

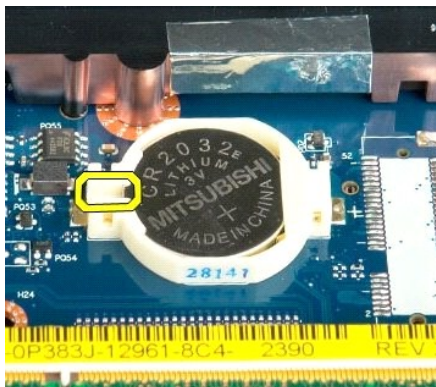
Ta bort knappcells batteriet



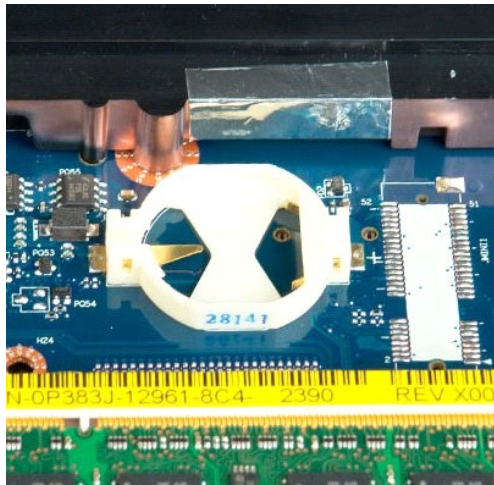
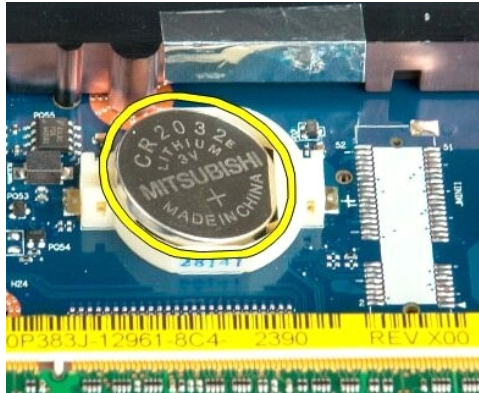
1. Följ anvisningarna i [Innan du arbetar inuti datorn](#).
2. Ta bort [batteriet](#) från datorn.
3. Ta bort [åtkomstpanelen](#) från datorn.



4. Sätt en ritspenna under panelen och bänd försiktigt upp knappcells batteriet.



5. Ta bort knappcells batteriet.



[Tillbaka till innehållssidan](#)

[Tillbaka till innehållssidan](#)

Bildskärmsram

Dell™ Vostro™ 1720 Servicehandbok

⚠ VARNING! Innan du utför något arbete inuti datorn ska du läsa säkerhetsinstruktionerna som medföljde datorn. Mer säkerhetsinformation finns på hemsidan för regelefterlevnad på www.dell.com/regulatory_compliance.

Ta bort bildskärmsramen



1. Följ anvisningarna i [Innan du arbetar inuti datorn](#).
2. Ta bort [bildskärmsenheten](#) från datorn.



3. Ta bort de åtta skruvsyddena av gummi från bildskärmsramen.



4. Ta bort de åtta skruvarna som håller fast ramen i bildskärmsenheten.



5. Ta bort ramen från bildskärmsenheten.



[Tillbaka till innehållssidan](#)

Kamera

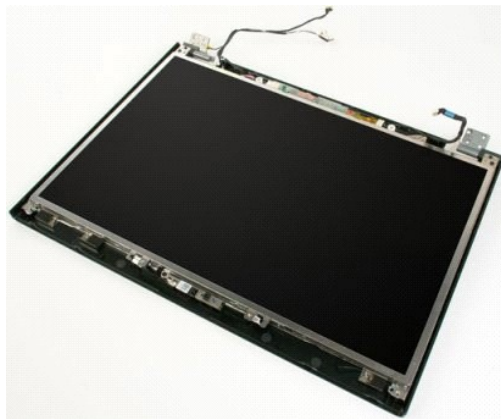
Dell™ Vostro™ 1720 Servicehandbok

⚠ VARNING! Innan du utför något arbete inuti datorn ska du läsa säkerhetsinstruktionerna som medföljde datorn. Mer säkerhetsinformation finns på hemsidan för regelbifästelse på www.dell.com/regulatory_compliance.

Ta bort kameran



1. Följ anvisningarna i [Innan du arbetar inuti datorn](#).
2. Ta bort [bildskärmsenheten](#) från datorn.
3. Ta bort [bildskärmsramen](#) från bildskärmsenheten.



4. Ta bort skruven som håller fast kameran vid bildskärmsenheten.



5. Lyft kameran från hållarfästet.



6. Koppla bort kamerans datakabel.



7. Ta bort kameran från bildskärmsenheten.



[Tillbaka till innehållssidan](#)

Bildskärmsenhetens gångjärn

Dell™ Vostro™ 1720 Servicehandbok

⚠ VARNING! Innan du utför något arbete inuti datorn ska du läsa säkerhetsinstruktionerna som medföljde datorn. Mer säkerhetsinformation finns på hemsidan för regelefterlevnad på www.dell.com/regulatory_compliance.

Ta bort bildskärmsenhetens gångjärn



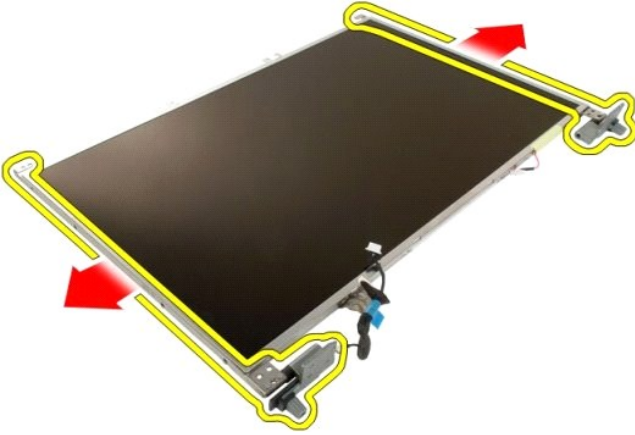
1. Följ anvisningarna i [Innan du arbetar inuti datorn](#).
2. Ta bort [bildskärmsenheten](#) från datorn.
3. Ta bort [bildskärmsramen](#) från bildskärmsenheten.
4. Ta bort [LCD-bildskärmspanelen](#) från bildskärmsenheten.



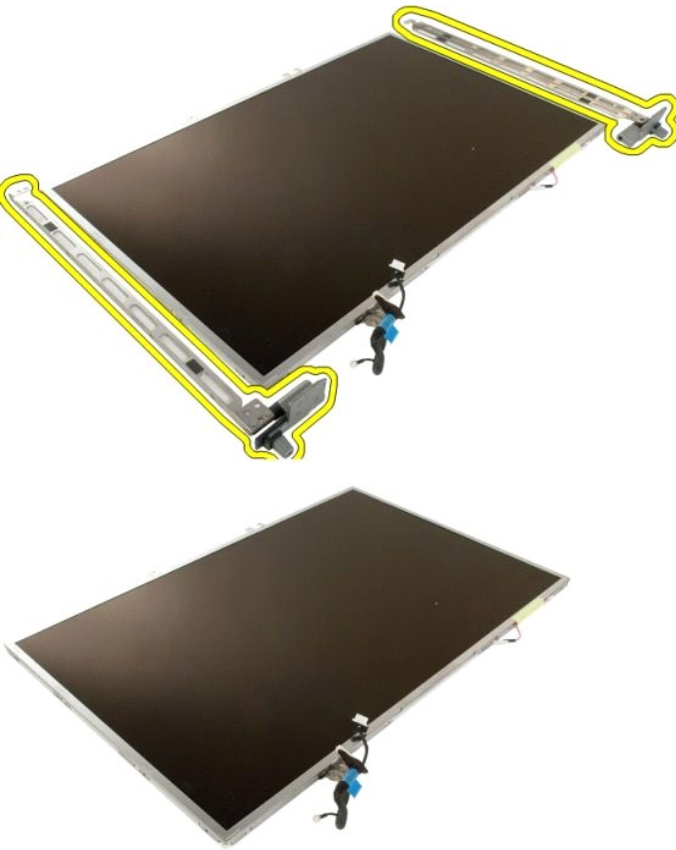
5. Ta bort de åtta skruvar som håller fast gångjärnen i bildskärmspanelenheten.



6. För gångjärnen bort från bildskärmspanelenheten.



7. Ta bort gångjärnen till bildskärmspanelen från bildskärmepanelenheten.



[Tillbaka till innehållssidan](#)

[Tillbaka till innehållssidan](#)

Bildskärmsväxelriktare

Dell™ Vostro™ 1720 Servicehandbok

⚠ VARNING! Innan du utför något arbete inuti datorn ska du läsa säkerhetsinstruktionerna som medföljde datorn. Mer säkerhetsinformation finns på hemsidan för regelefterlevnad på www.dell.com/regulatory_compliance.

Ta bort bildskärmsväxelriktaren

1. Följ anvisningarna i [Innan du arbetar inuti datorn](#).
2. Ta bort [bildskärmsenheten](#) från datorn.



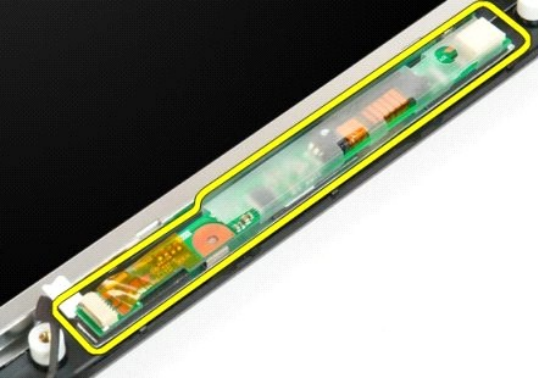
3. Koppla från datakabeln från bildskärmsväxelriktaren.



4. Koppla från strömkabeln från bildskärmsväxelriktaren.



5. Ta bort växelriktaren från bildskärmsenheten.



[Tillbaka till innehållssidan](#)

[Tillbaka till innehållssidan](#)

LCD-bildskärmspanel

Dell™ Vostro™ 1720 Servicehandbok

⚠ VARNING! Innan du utför något arbete inuti datorn ska du läsa säkerhetsinstruktionerna som medföljde datorn. Mer säkerhetsinformation finns på hemsidan för regel efterlevnad på www.dell.com/regulatory_compliance.

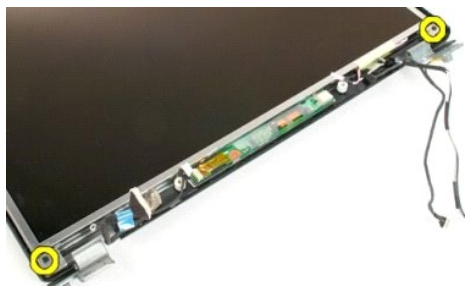
Ta bort LED-bildskärmspanelen



1. Följ anvisningarna i [Innan du arbetar inuti datorn](#).
2. Ta bort [bildskärmsenheten](#) från datorn.
3. Ta bort [bildskärmsramen](#) från bildskärmsenheten.



4. Ta bort de två skruvar som håller fast LCD-bildskärmspanelen i bildskärmsenheten.



5. Ta bort LCD-bildskärmspanelen från bildskärmsenheten.



[Tillbaka till innehållssidan](#)

[Tillbaka till innehållssidan](#)

Bildskärmsenhet

Dell™ Vostro™ 1720 Servicehandbok

⚠ VARNING! Innan du utför något arbete inuti datorn ska du läsa säkerhetsinstruktionerna som medföljde datorn. Mer säkerhetsinformation finns på hemsidan för regelefterlevnad på www.dell.com/regulatory_compliance.

Ta bort bildskärmsenheten



1. Följ anvisningarna i [Innan du arbetar inuti datorn](#).
2. Ta bort [batteriet](#) från datorn.
3. Ta bort [gångjärns kåpan](#) från datorn.
4. Ta bort [tangentbordet](#) från datorn.



5. Koppla bort antennablarna från WLAN-kortet.



6. Skruva loss de tre skruvar som fäster bildskärmsenheten i datorns chassi.



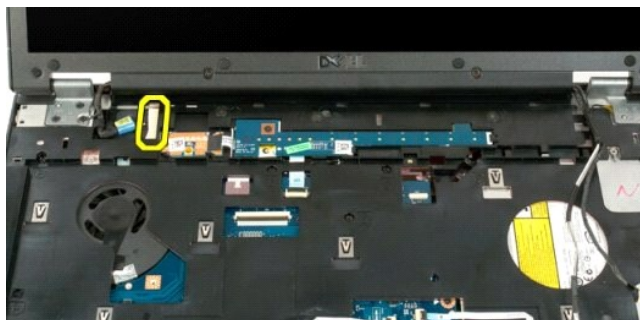
7. Koppla bort kameradatakabeln från moderkortet.



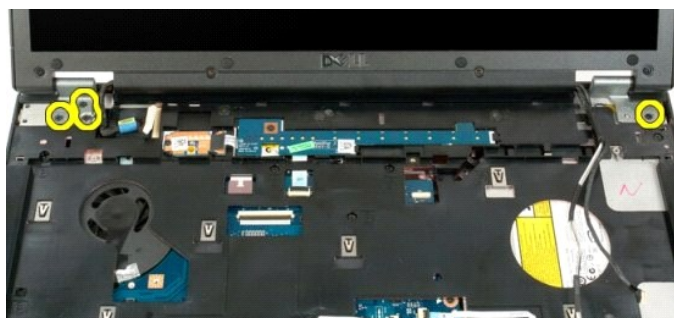
8. Ta bort data- och antennkablarna från handledsstödet.



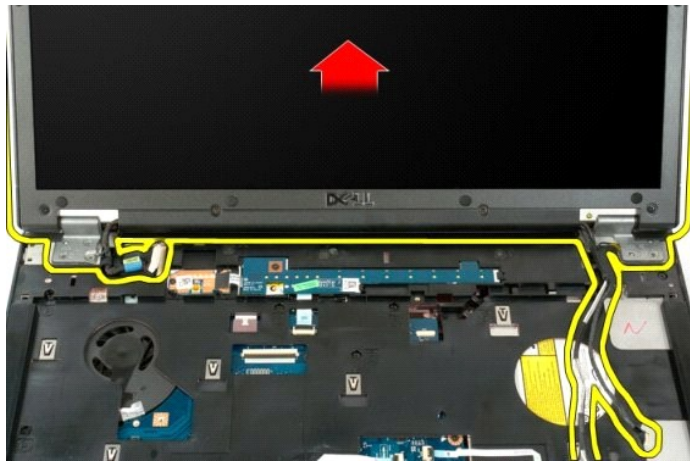
9. Koppla bort bildskärmsdatakabeln från moderkortet.



10. Skruva loss de resterande fyra skruvar som fäster bildskärmsenheten i datorns chassi.



11. Lyft bildskärmsenheten rakt uppåt och ta bort den från datorn.



[Tillbaka till innehållssidan](#)

[Tillbaka till innehållssidan](#)

Fläkt

Dell™ Vostro™ 1720 Servicehandbok

⚠ VARNING! Innan du utför något arbete inuti datorn ska du läsa säkerhetsinstruktionerna som medföljde datorn. Mer säkerhetsinformation finns på hemsidan för regelefterlevnad på www.dell.com/regulatory_compliance.

Ta bort fläkten



1. Följ anvisningarna i [Innan du arbetar inuti datorn](#).
2. Ta bort [batteriet](#) från datorn.
3. Ta bort [åtkomstpanelen](#) från datorn.



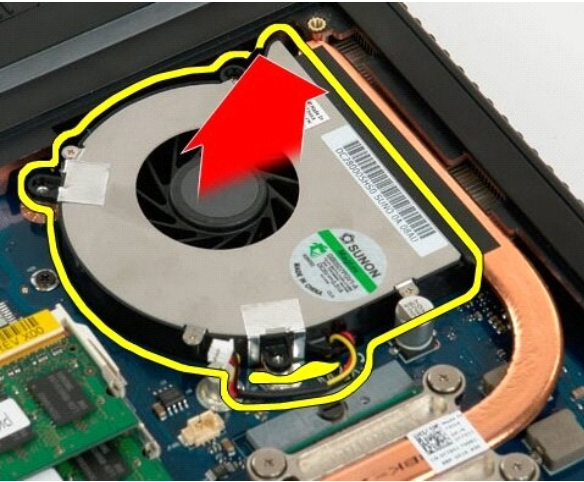
4. Koppla bort fläktkabeln från moderkortet.



5. Ta bort de tre fläktskruvarna.



6. Lyft uppåt i fläkten och ta bort den från datorn.



[Tillbaka till innehållssidan](#)

[Tillbaka till innehållssidan](#)

Gångjärnskåpa

Dell™ Vostro™ 1720 Servicehandbok

⚠ VARNING! Innan du utför något arbete inuti datorn ska du läsa säkerhetsinstruktionerna som medföljde datorn. Mer säkerhetsinformation finns på hemsidan för regelefterlevnad på www.dell.com/regulatory_compliance.

Ta av gångjärnskåpan



1. Följ anvisningarna i [Innan du arbetar inuti datorn](#).
2. Ta bort [batteriet](#) från datorn.



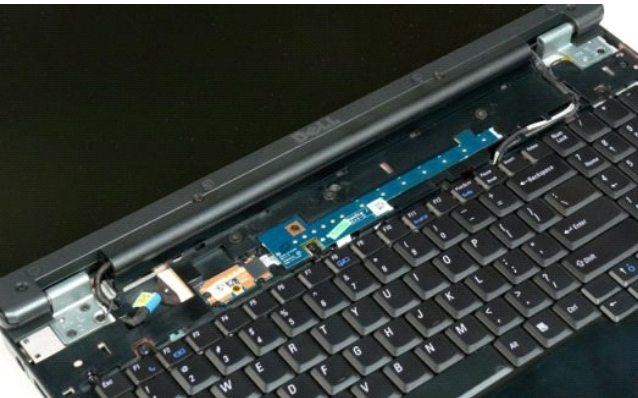
3. Använd en ritspenna av plast för att försiktigt bända upp baksidan av gångjärnskåpan bort från datorbasen.



4. Skilj gångjärnskåpan från datorn. Börja på den högra sidan.



5. Fortsätt att skilja gångjärnskåpan från datorn genom att arbeta dig framåt från höger till vänster och slutligen ta av gångjärnskåpan.



[Tillbaka till innehållssidan](#)

[Tillbaka till innehållssidan](#)

Hårddisk

Dell™ Vostro™ 1720 Servicehandbok

⚠ VARNING! Innan du utför något arbete inuti datorn ska du läsa säkerhetsinstruktionerna som medföljde datorn. Mer säkerhetsinformation finns på hemsidan för regelefterlevnad på www.dell.com/regulatory_compliance.

Ta bort hårddisken



1. Följ anvisningarna i [Innan du arbetar inuti datorn](#).
2. Ta bort [batteriet](#) från datorn.



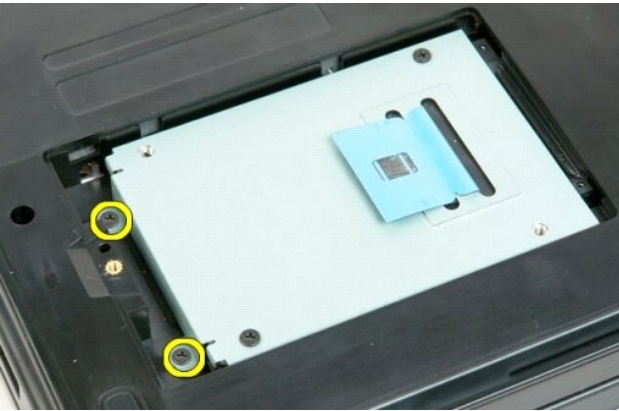
3. Ta bort den skruv som håller åtkomstpanelen för hårddisken i datorbasen.



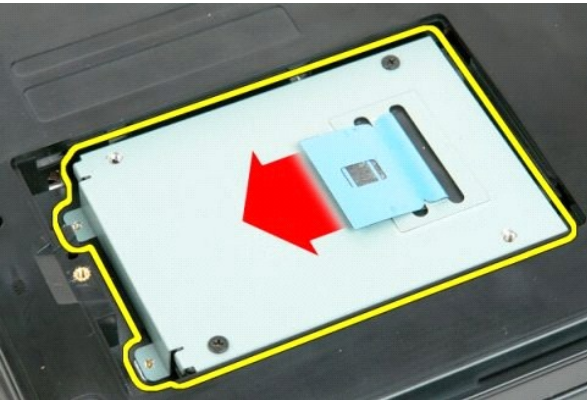
4. Sätt en ritspenna av plast under panelen och lyft upp åtkomstpanelen och ta sedan bort den från datorn.



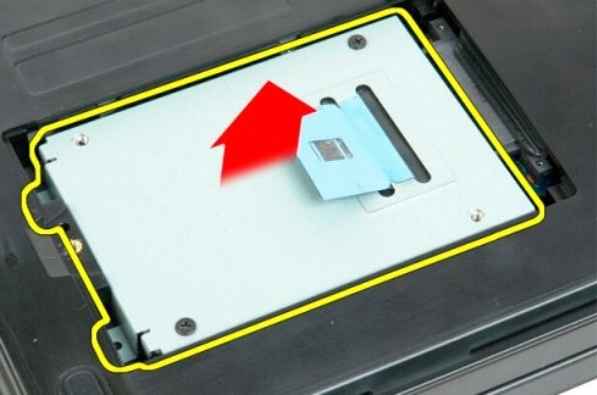
5. Ta bort de två skruvar som håller hårddisken på plats.



6. För hårddisken mot höger sida av datorn.



7. Lyft upp hårddisken från datorn.



[Tillbaka till innehållssidan](#)

[Tillbaka till innehållssidan](#)

Tangentbord

Dell™ Vostro™ 1720 Servicehandbok

⚠ VARNING! Innan du utför något arbete inuti datorn ska du läsa säkerhetsinstruktionerna som medföljde datorn. Mer säkerhetsinformation finns på hemsidan för regelefterlevnad på www.dell.com/regulatory_compliance.

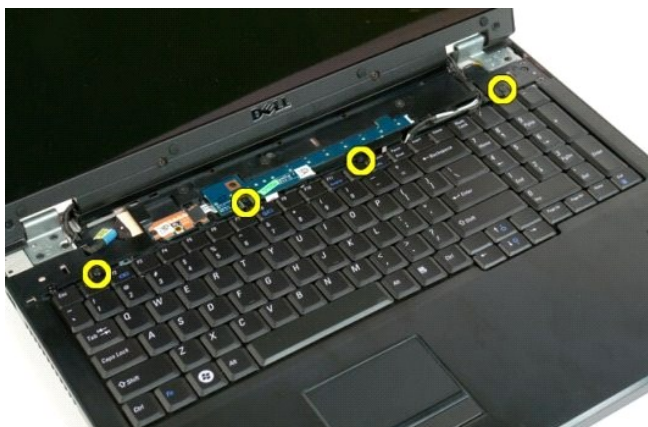
Ta bort tangentbordet



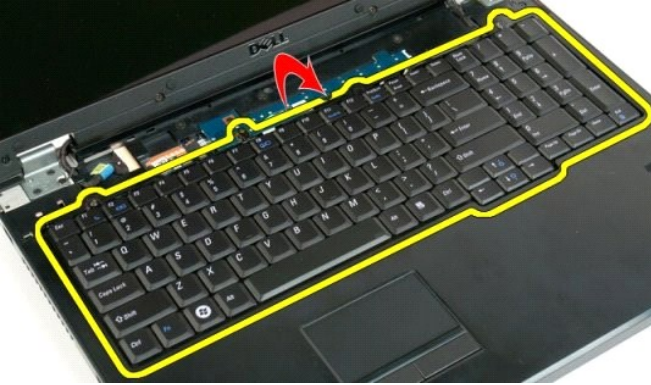
1. Följ anvisningarna i [Innan du arbetar inuti datorn](#).
2. Ta bort [batteriet](#) från datorn.
3. Ta bort [kort för strömknapp och multimedieknapp](#) från datorn.



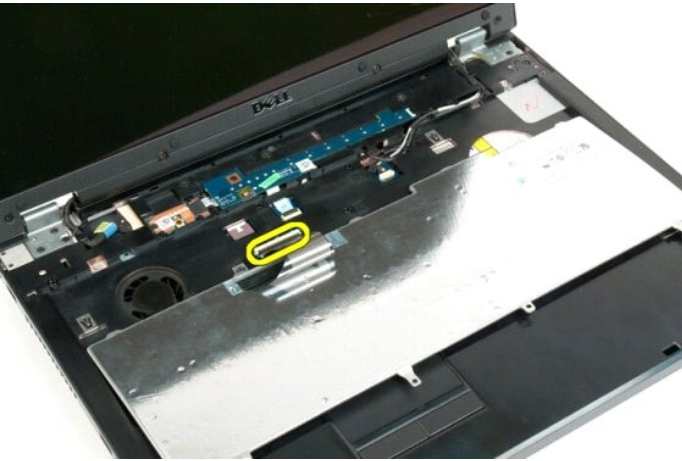
4. Ta bort de fyra tangentbordsskruvarna som håller fast tangentbordet i datorn.



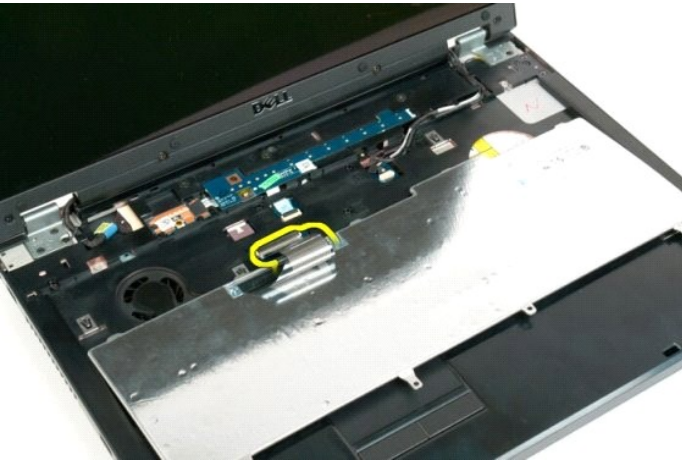
5. Vänd på tangentbordet och lägg det uppochned på arbetsytan.



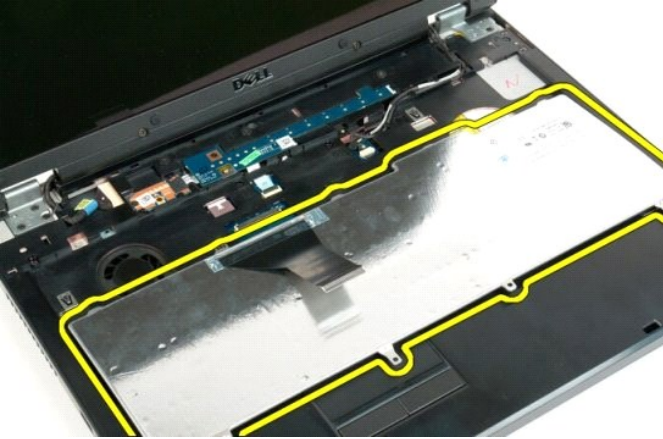
6. Öppna datakabelklämman för tangentbordet.



7. Ta bort tangentbordets datakabel från klämman.



8. Ta bort tangentbordet från datorn.



[Tillbaka till innehållssidan](#)

[Tillbaka till innehållssidan](#)

Minne

Dell™ Vostro™ 1720 Servicehandbok

⚠ VARNING! Innan du utför något arbete inuti datorn ska du läsa säkerhetsinstruktionerna som medföljde datorn. Mer säkerhetsinformation finns på hemsidan för regelefterlevnad på www.dell.com/regulatory_compliance.

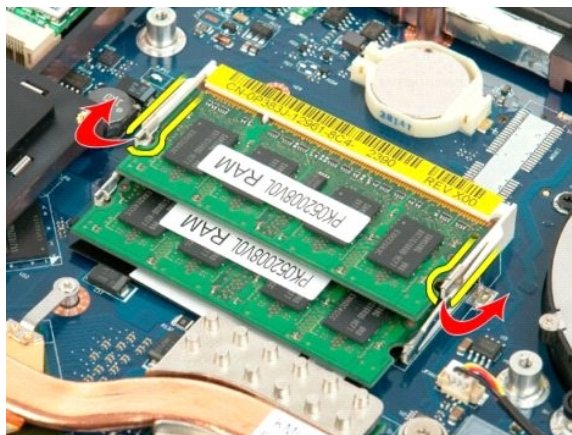
Ta bort minnesmoduler



1. Följ anvisningarna i [Innan du arbetar inuti datorn](#).
2. Ta bort [batteriet](#) från datorn.
3. Ta bort [åtkomstpanelen](#) från datorn.



4. Om tillämpligt tar du bort den översta minnesmodulen genom att med fingertopparna försiktigt lossa på låsspännena på vardera sida av den översta minnesmodulkontakten tills minnesmodulen hoppar upp.



5. För ut minnesmodulen ur sockeln.



6. Om tillämpligt tar du bort den nedersta minnesmodulen genom att med fingertopparna försiktigt lossa på låsspännena på vardera sida av minnesmodulkontakten tills minnesmodulen hoppar upp.



7. För ut minnesmodulen ur sockeln.



[Tillbaka till innehållssidan](#)

[Tillbaka till innehållssidan](#)

Optisk enhet

Dell™ Vostro™ 1720 Servicehandbok

⚠ VARNING! Innan du utför något arbete inuti datorn ska du läsa säkerhetsinstruktionerna som medföljde datorn. Mer säkerhetsinformation finns på hemsidan för regelbaserad på www.dell.com/regulatory_compliance.

Ta bort den optiska enheten



1. Följ anvisningarna i [Innan du arbetar inuti datorn](#).
2. Ta bort [batteriet](#) från datorn.



3. Ta loss skruven som håller den optiska enheten på plats i datorchassit.



4. Sätt in en ritspenna av plast i skåran och för ut den optiska enheten något ur datorn.



5. Ta bort den optiska enheten från datorn.



[Tillbaka till innehållssidan](#)

[Tillbaka till innehållssidan](#)

Handledsstöd

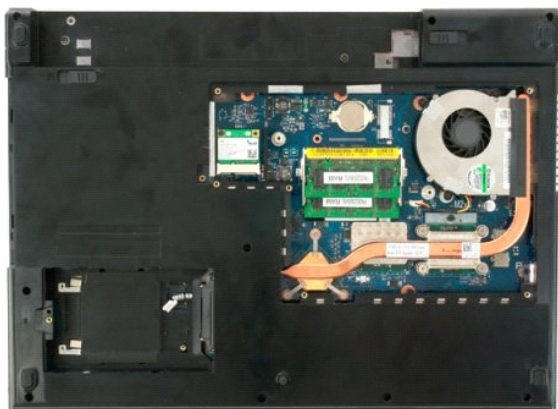
Dell™ Vostro™ 1720 Servicehandbok

⚠ VARNING! Innan du utför något arbete inuti datorn ska du läsa säkerhetsinstruktionerna som medföljde datorn. Mer säkerhetsinformation finns på hemsidan för regelefterlevnad på www.dell.com/regulatory_compliance.

Ta bort handledsstödet



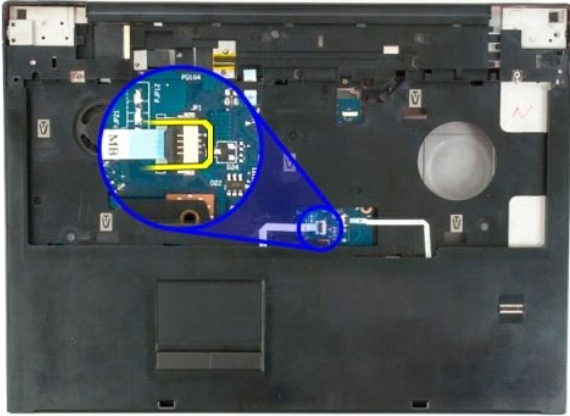
1. Följ anvisningarna i [Innan du arbetar inuti datorn](#).
2. Ta bort [batteriet](#) från datorn.
3. Ta bort [strömknapps- och multimedieknappsdynorna](#) från datorn.
4. Ta bort [tangentsbordet](#) från datorn.
5. Ta bort [bildskärmsenheten](#) från datorn.



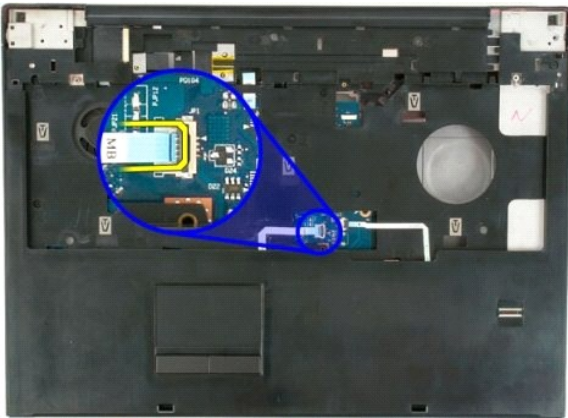
6. Ta bort de elva skruvarna till handledsstödet som håller det på plats mot datorns undersida.



7. Öppna datakabelklämman till styrplattan.



8. Ta bort styrplattans datakabel från klämman.



9. Öppna datakabelklämman till fingeravtrycks läsaren.



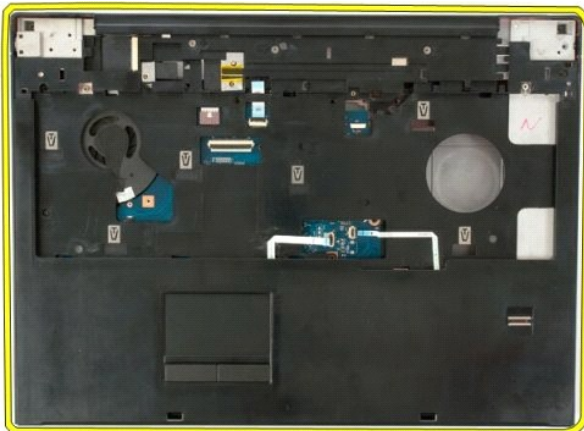
10. Ta bort datakabeln till fingeravtrycks läsaren från klämman.

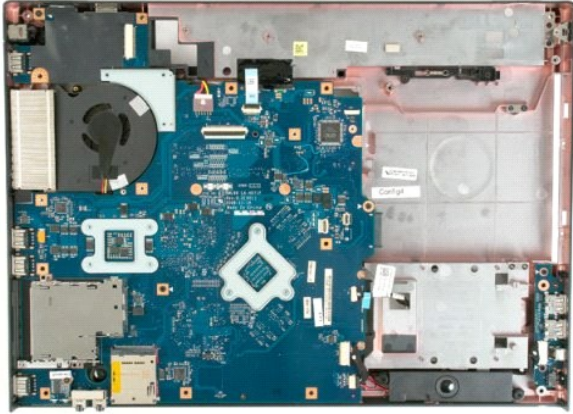


11. Ta bort de nio skruvarna till handledsstödet som håller det på plats mot datorns ovansida.



12. Ta bort handledsstödet från datorn.





[Tillbaka till innehållssidan](#)

[Tillbaka till innehållssidan](#)

Kylfläns och processor

Dell™ Vostro™ 1720 Servicehandbok

⚠ VARNING! Innan du utför något arbete inuti datorn ska du läsa säkerhetsinstruktionerna som medföljde datorn. Mer säkerhetsinformation finns på hemsidan för regelefterlevnad på www.dell.com/regulatory_compliance.

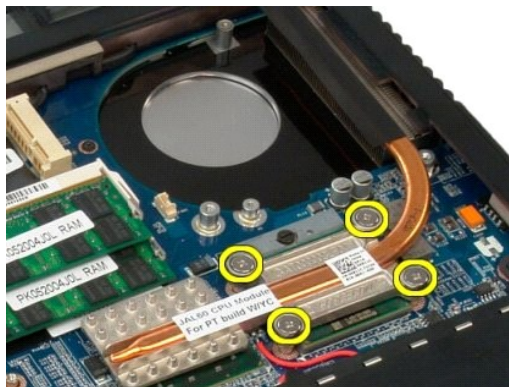
Ta bort kylflänsen och processorn



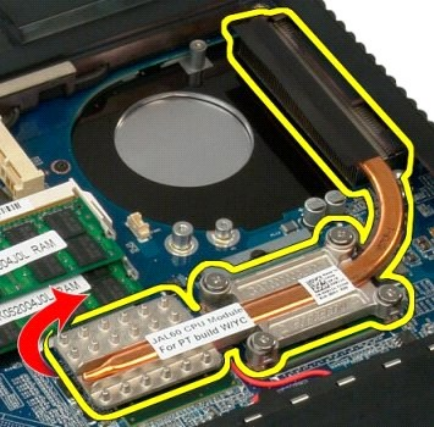
1. Följ anvisningarna i [Innan du arbetar inuti datorn](#).
2. Ta bort [batteriet](#) från datorn.
3. Ta bort [åtkomstpanelen](#) från datorn.
4. Ta bort [fläkten](#) från datorn.



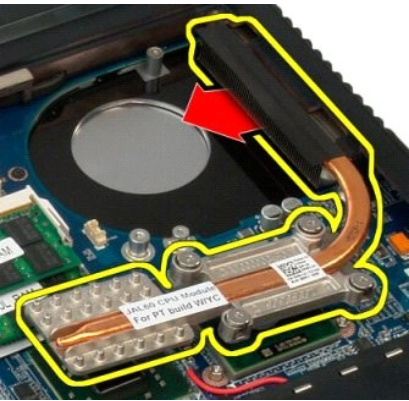
5. Skruva loss de fyra skruvarna som håller fast kylflänsen på moderkortet.



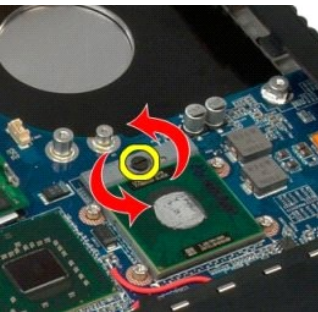
6. Lyft upp den kant på kylflänsen som är närmast mittdelen av moderkortet.



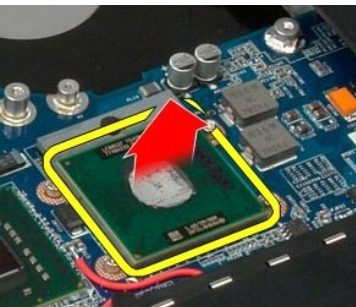
7. För kylflänsen mot mitten av datorn och lyft sedan upp kylflänsen och ta bort den från datorn.



8. Vrid kamskruven till processorn moturs.



9. Lyft processorn rakt uppåt från dess sockel, och var försiktig så att inte några av processorstiften bockas.





[Tillbaka till innehållssidan](#)

[Tillbaka till innehållssidan](#)

Högtalarenhet

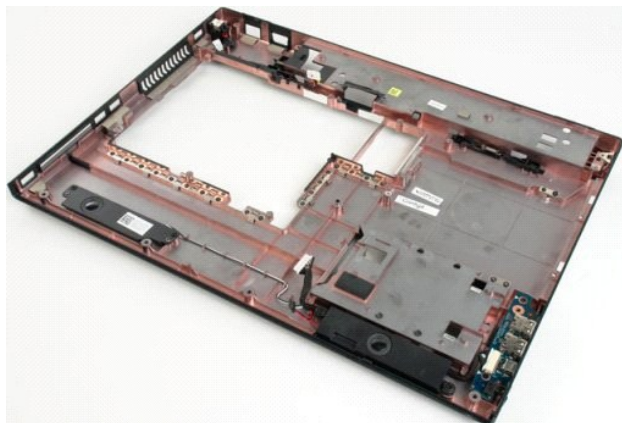
Dell™ Vostro™ 1720 Servicehandbok

⚠ VARNING! Innan du utför något arbete inuti datorn ska du läsa säkerhetsinstruktionerna som medföljde datorn. Mer säkerhetsinformation finns på hemsidan för regelefterlevnad på www.dell.com/regulatory_compliance.

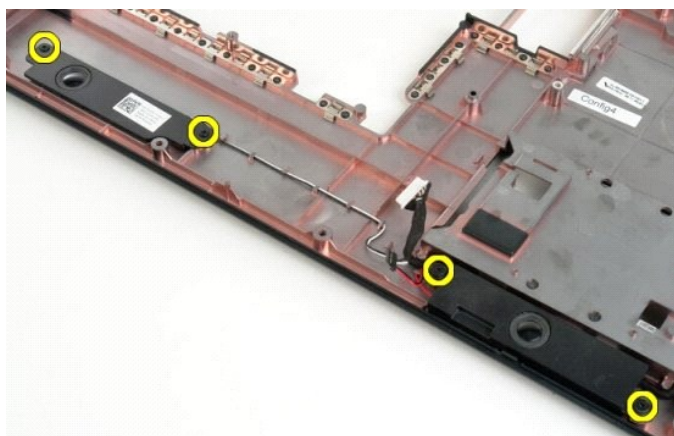
Ta bort högtalarenheten



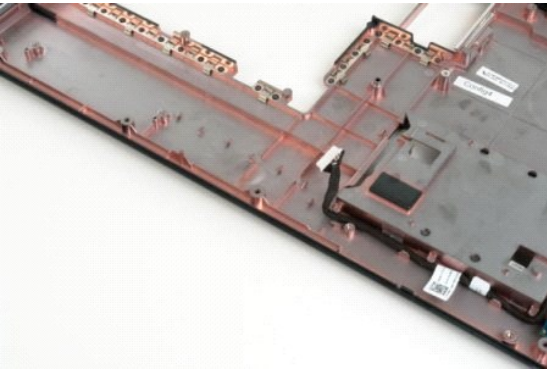
1. Följ anvisningarna i [Innan du arbetar inuti datorn](#).
2. Ta bort [batteriet](#) från datorn.
3. Ta bort [åtkomstpanelen](#) från datorn.
4. Ta bort [fläkten](#) från datorn.
5. Ta bort [hårddisken](#) från datorn.
6. Ta bort den [optiska enheten](#) från datorn.
7. Ta bort [gångjärnskapen](#) från datorn.
8. Ta bort [tangentbordet](#) från datorn.
9. Ta bort [bildskärmsenheten](#) från datorn.
10. Ta bort [handledsstödet](#) från datorn.
11. Ta bort [moderkortet](#) från datorn.



12. Ta bort de fyra skruvarna som håller högtalarenheten på plats i datorchassit.



13. Ta bort högtalarenheten från datorn.



[Tillbaka till innehållssidan](#)

[Tillbaka till innehållssidan](#)

Moderkort

Dell™ Vostro™ 1720 Servicehandbok

⚠ VARNING! Innan du utför något arbete inuti din Tablet-PC ska du läsa säkerhetsanvisningarna som medföljde datorn. Mer säkerhetsinformation finns på hemsidan för regelefterlevnad på www.dell.com/regulatory_compliance.

Ta bort moderkortet



1. Följ anvisningarna i [Innan du arbetar inuti datorn](#).
2. Ta bort [batteriet](#) från datorn.
3. Ta bort [åtkomstpanelen](#) från datorn.
4. Ta bort [fläkten](#) från datorn.
5. Ta bort [hårddisken](#) från datorn.
6. Ta bort den [optiska enheten](#) från datorn.
7. Ta bort [gångjärnsåpan](#) från datorn.
8. Ta bort [tangentbordet](#) från datorn.
9. Ta bort [bildskärmsenheten](#) från datorn.
10. Ta bort [handledsstödet](#) från datorn.



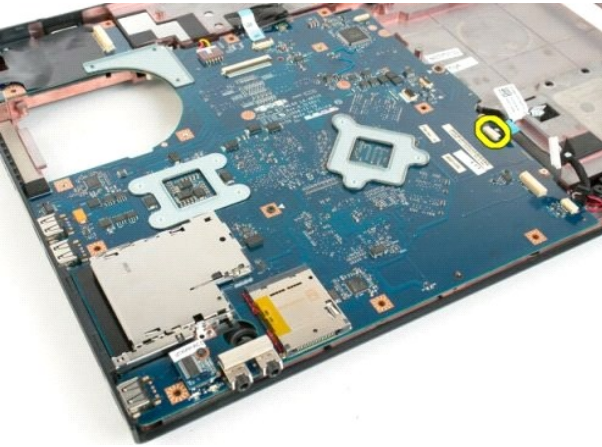
11. Koppla bort högtalarkabeln från moderkortet.



12. Koppla bort USB/IEEE 1394-datakabeln från moderkortet.



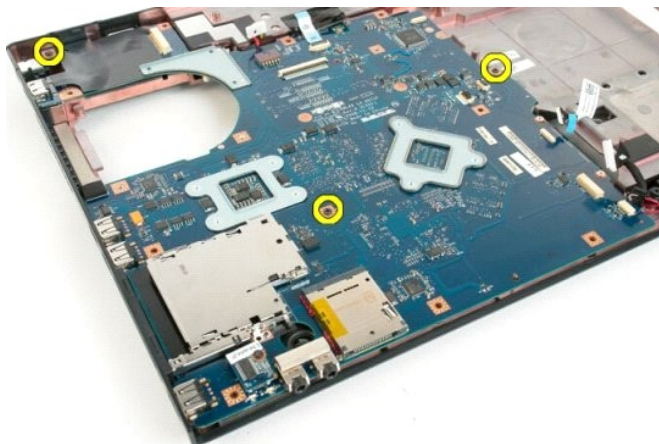
13. Koppla bort Bluetooth®-modulkabeln från moderkortet.



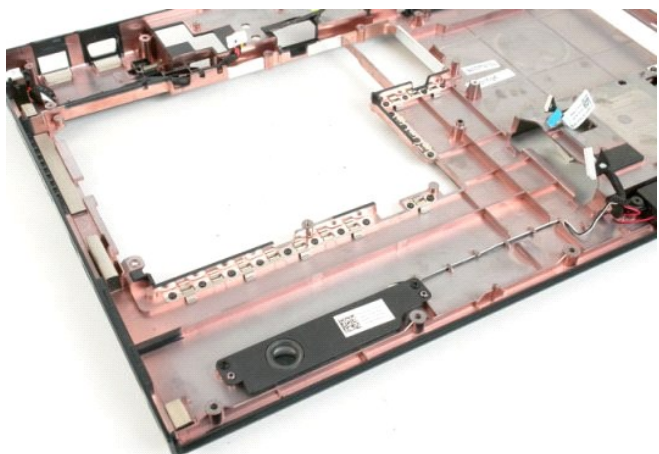
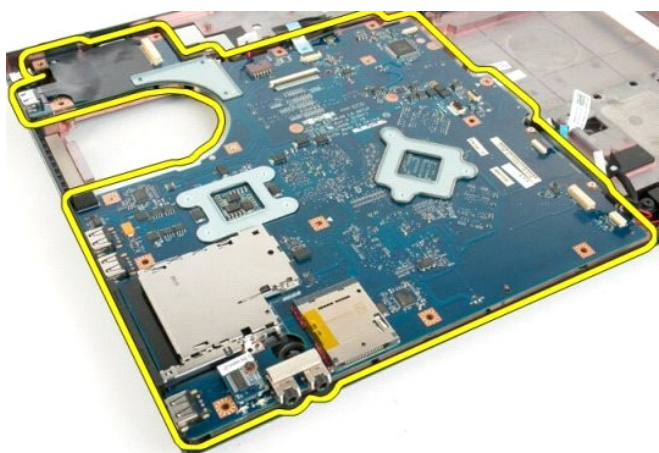
14. Koppla bort strömkabeln från moderkortet.



15. Ta bort de tre skruvarna som håller fast moderkortet i datorchassit.



16. Ta bort moderkortet från datorns chassi.



[Tillbaka till innehållssidan](#)

[Tillbaka till innehållssidan](#)

USB/IEEE 1394-kort

Dell™ Vostro™ 1720 Servicehandbok

⚠ VARNING! Innan du utför något arbete inuti datorn ska du läsa säkerhetsinstruktionerna som medföljde datorn. Mer säkerhetsinformation finns på hemsidan för regelefterlevnad på www.dell.com/regulatory_compliance.

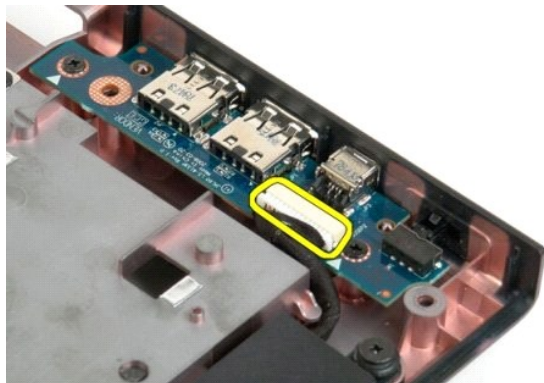
Ta bort USB/IEEE 1394-kortet



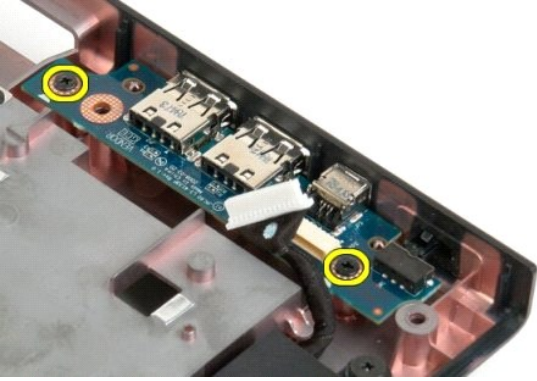
1. Följ anvisningarna i [Innan du arbetar inuti datorn](#).
2. Ta bort [batteriet](#) från datorn.
3. Ta bort [åtkomstpanelen](#) från datorn.
4. Ta bort [fläkten](#) från datorn.
5. Ta bort [härddisken](#) från datorn.
6. Ta bort den [optiska enheten](#) från datorn.
7. Ta bort [ångjärnskåpan](#) från datorn.
8. Ta bort [tangentbordet](#) från datorn.
9. Ta bort [bildskärmsenheten](#) från datorn.
10. Ta bort [handledsstödet](#) från datorn.



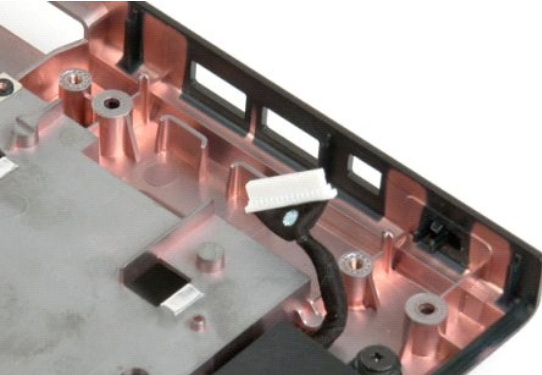
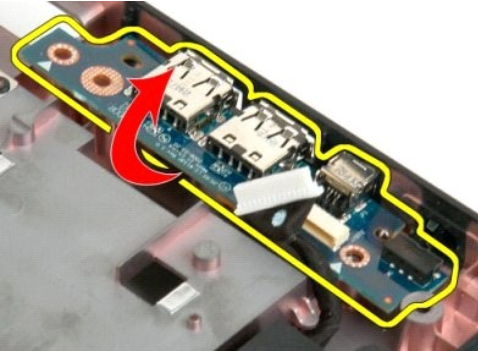
11. Koppla bort datakabeln från USB-kortet.



12. Ta bort de två skruvarna som håller fast USB-kortet i datorchassit.



13. Lyft upp den inre kanten av USB-kortet och ta bort kortet från datorn.



[Tillbaka till innehållssidan](#)

Kort för trådlöst lokalt nätverk (WLAN)

Dell™ Vostro™ 1720 Servicehandbok

⚠ VARNING! Innan du utför något arbete inuti datorn ska du läsa säkerhetsinstruktionerna som medföljde datorn. Mer säkerhetsinformation finns på hemsidan för regelefterlevnad på www.dell.com/regulatory_compliance.

Ta bort WLAN-kortet



1. Följ anvisningarna i [Innan du arbetar inuti datorn](#).
2. Ta bort [batteriet](#) från datorn.
3. Ta bort [åtkomstpanelen](#) från datorn.



4. Koppla bort antennkablarna från WLAN-kortet.



5. Ta bort skruven som håller WLAN-kortet på plats i datorn.



6. Ta bort WLAN-kortet från datorn.



[Tillbaka till innehållssidan](#)

[Tillbaka till innehållssidan](#)

Internt kort med Bluetooth®-teknik

Dell™ Vostro™ 1720 Servicehandbok

⚠ VARNING! Innan du utför något arbete inuti datorn ska du läsa säkerhetsinstruktionerna som medföljde datorn. Mer säkerhetsinformation finns på hemsidan för regelefterlevnad på www.dell.com/regulatory_compliance.

Ta bort det interna kortet med Bluetooth-teknik



1. Följ anvisningarna i [Innan du arbetar inuti datorn](#).
2. Ta bort [batteriet](#) från datorn.
3. Ta bort [hårddisken](#) från datorn.



4. Ta bort skruven som håller Bluetooth-modulen på plats.



5. Lyft upp den kant på Bluetooth-modulen som är närmast datorns framsida.



6. Koppla från Bluetooth-modulens datakabel.



7. Ta bort Bluetooth-modulen från datorn.



[Tillbaka till innehållssidan](#)

Arbeta inuti datorn

Dell™ Vostro™ 1720 Servicehandbok


- [Innan du arbetar inuti datorn](#)
- [Rekommenderade verktyg](#)
- [Stänga av datorn](#)
- [Efter att du har arbetat inuti datorn](#)

Innan du arbetar inuti datorn

Följ säkerhetsanvisningarna nedan för att skydda dig och datorn mot potentiella skador. Om inget annat anges förutsätts i varje procedur i det här dokumentet att följande villkor har uppfyllts:


- 1 Du har utfört stegen i [Arbeta inuti datorn](#).
- 1 Du har läst säkerhetsinformationen som medföljde datorn.
- 1 En komponent kan bytas ut eller – om den köpts separat – installeras i omvänd ordning jämfört med borttagningsproceduren.


 **WARNING!** Innan du utför något arbete inuti datorn ska du läsa säkerhetsinstruktionerna som medföljde datorn. Mer säkerhetsinformation finns på hemsidan för regelefterlevnad på www.dell.com/regulatory_compliance.

 **VIKTIGT!** Reparationer av datorn får endast utföras av kvalificerade servicetekniker. Skada som orsakats av servicetekniker som inte är auktoriserade av Dell täcks inte av garantin.

 **VIKTIGT!** Undvik elektrostatiska urladdningar genom att jorda dig själv: Använd ett antistatarmband eller vidrör en omålad metallyta (t.ex. en kontakt på datorns baksida) med jämna mellanrum.

 **VIKTIGT!** Hantera komponenter och kort varsamt. Rör inte komponenterna eller kontakterna på ett kort. Håll kortet i kanterna eller i hållaren av metall. Håll alltid en komponent, t.ex. en processor, i kanten och aldrig i stiftet.

 **VIKTIGT!** När du kopplar bort en kabel ska du alltid dra i kontakten eller i dess dragflik, inte i själva kabeln. Vissa kablar har kontakter med låsflikar. Tryck i så fall in låsflikarna innan du kopplar ur kabeln. Dra isär kontakterna rakt ifrån varandra så att inga kontaktstift böjs. Se även till att båda kontakterna är korrekt inriktade innan du ansluter kabeln.

 **OBS!** Färgen på datorn och vissa komponenter kan skilja sig från de som visas i det här dokumentet.

För att undvika att skada datorn ska du genomföra nedanstående åtgärder innan du börjar arbeta i den.

1. Se till att arbetsytan är ren och plan så att inte datorkåpan repas.
2. Stäng av datorn (se [Stänga av datorn](#)).
3. Docka av din dator om den är ansluten till en dockningsenhet (dockad), exempelvis till Media Base eller till det externa batteriet.

 **VIKTIGT!** Om du ska koppla bort en nätverkskabel kopplar du först bort den från datorn och sedan från nätverksenheten.

4. Koppla bort alla nätverkskablar från datorn.
5. Koppla bort datorn och alla anslutna enheter från eluttaget.
6. Stäng av skärmen och lägg datorn upp och ned på en plan yta.

 **VIKTIGT!** När du ska utföra service på datorn måste du först ta ut huvudbatteriet. I annat fall kan moderkortet skadas.

7. Ta bort huvudbatteriet (se [Ta bort batteriet](#)).
8. Vänd datorn rätt.
9. Öppna bildskärmen.
10. Tryck på strömknappen så att moderkortet jordas.

 **VIKTIGT!** Undvik elektriska stötar genom att alltid koppla loss datorn från eluttaget innan du öppnar bildskärmen.

 **VIKTIGT!** Jorda dig genom att röra vid en omålad metallyta, till exempel metallen på datorns baksida, innan du vidrör något inuti datorn. Ta då och då på en omålad metallyta för att ta bort eventuell statisk elektricitet som kan skada de interna komponenterna.

11. Ta bort alla eventuella installerade ExpressCard-kort eller smartkort från kortplatserna.
12. Ta bort hårddisken (se [Ta bort hårddisken](#)).

Rekommenderade verktyg

För att kunna genomföra procedurerna i detta dokument kan följande verktyg komma att behövas:


- 1 Liten spårskruvmejsel
- 1 Stjärnskruvmejsel #0
- 1 Stjärnskruvmejsel #1
- 1 Liten plastrits
- 1 CD-skiva med BIOS-uppdateringsprogram

Stänga av datorn

 **VIKTIGT!** Undvik att data går förlorade genom att spara och stänga alla öppna filer och avsluta alla program innan du stänger av datorn.

1. Stänga av operativsystemet:

 | Windows Vista:

Klicka på **Start** , sedan på pilen längst ned till höger på **Startmenyn**, som visas nedan, och sedan på **Stäng av**.



 | Windows XP:

Klicka på **Start** → **Stäng av datorn** → **Stäng av**.

Datorn stängs av när operativsystemets avstängningsprocedur är klar.


2. Kontrollera att datorn och alla anslutna enheter är avstängda. Om datorn eller någon ansluten enhet inte stängdes av automatiskt när du stängde av operativsystemet trycker du ned strömknappen i fyra sekunder för att stänga av dem.

Efter att du har arbetat inuti datorn

När du har bytt ut delar inuti datorn ska du kontrollera att alla externa enheter, kort och kablar är anslutna innan du startar datorn.

 **VIKTIGT! Undvik skada på datorn genom att enbart använda batteriet som är utformat för den här speciella Dell-datorn. Använd inte batterier som är utformade för andra Dell-datorer .**

1. Anslut externa enheter, t.ex. en portreplikator, ett externt batteri eller en dockningsstation, och sätt tillbaka eventuella kort (t.ex. ExpressCard).
2. Anslut telefon- eller nätverkskablar till datorn.

 **VIKTIGT! Anslut alltid nätverkskabeln till nätverksenheten först och sedan till datorn.**

3. Sätt tillbaka [batteri](#).
 4. Anslut datorn och alla anslutna enheter till eluttagen.
 5. Starta datorn.
-

[Tillbaka till innehållssidan](#)